

התנערתי בבוז מההזמנות לתערוכה הזאת. טוב שבכל זאת הלכתי

מתוך תיאורים דרמטיים ואפלים, הן מספר יונה והן מ"מובי דיק", אייל סגל בוחר להתמקד בתערוכתו "לווייתן" בבדידות הקיומית המלחיצה. הוא משכנע גם כאלה שנרתעים מחיבור בין רוחניקות לאמנות

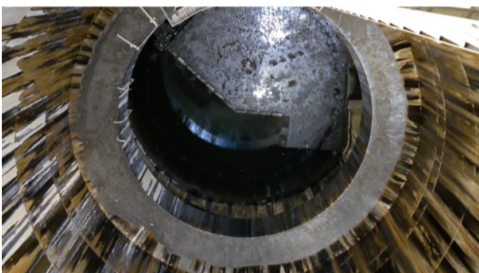


גלעד מלצר
התראות במייל

סוסס ב-08:17

אלה שחוו בלווייתן באוקיינוס לא ישכחו את החוויה המפעימה. הגודל העצום, הניחות המשחקיות שלו מעל לנגים, הונב המלכותי שמתנוסס אל על לפני עוד צלילה למעמקים, המשטים השקטים ממש מתחת לפני המים, הינוקים המרהיבים, והתפרצות הרסס שכה מוזהים עמו מספקים הסבר קלוש אך מוחשי מדוע היונק אדיר הממדים מכבב במיתוסים של עמים ותרבויות בכל רחבי העולם. מסאגות נורדיות דרך אגדות יפניות, ומהתנ"ך ועד מאבקים בין האדם המודרני לטבע, הלווייתן שם תמיד, עדות מלאת הוד ומסתורית לעוצמת האל.

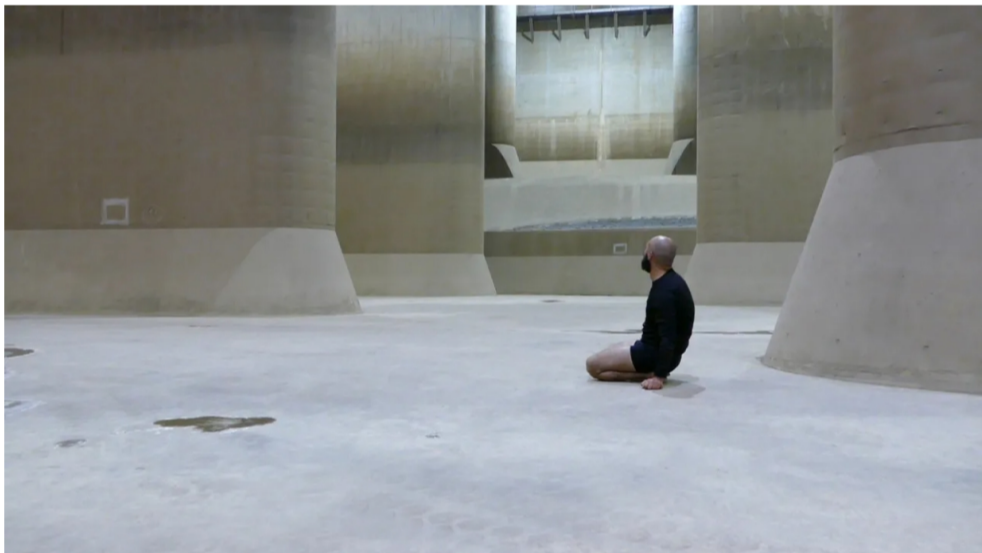
דווקא בספר יונה, ששימש מקור השראה מרכזי לתערוכה "לווייתן" של אייל סגל, הוא לא מוזכר בשמו. אף שאת הטרמפ הכפוי לניווה תופס הנביא במעין של "דג גדול", התקבע בתודעה שמדובר בלווייתן. עוד נגיע אליו, לדג הגדול. אני מודה ומתוודה. החיבור בין אמנות בעלת ניחוח רוחניקי לבין חלל התצוגה בנווה שכטר השיך לתנועה ליהדות מסורתית קונסרבטיבית לא רק שלא פיתה אותי, אלא גרם לי להתנער בבו מההזמנות של היח"צ. טוב שבכל זאת הלכתי.



מתוך עבודת הווידיאו של אייל סגל. צילום: אייל סגל. פרט מתוך עבודת הווידיאו הוותן, LOKO / 2020, GALLERY, סוקי

החיבור בין רוחניקות בואכהרדת לבין אמנות הוא עמוד התווך של מרבית האמנות החזותית בעולם, והניסיון של המודרניזם להפנות לו נב נכשל כישלון חרוץ. תזכורת למופרכות ההפרדה בין דת לתרבות מקבלים כבר בכניסה לחלל הפיפה, כשמודל הכניסה תלוי ציור שכולו מחווה למלבנים המיסטיים המוכרים של מארק רותקו. לפני שנים רבות, בכתב העת "סטודיו", דמיוני הפליג בעקבות רטרופסקטיבה שלו בניו יורק, וכתבתי שהמלבנים הרטטים התחילו להתנבש בנפשו של מרקוס רותקוביץ', כשהפליג כילד מרחייה לתפוח הגדול ומבעד למעקה הסיפון הצטייר המפגש בין הים לשמים. והנה הם כאן אצל סגל, המלבנים, קו המפגש, הים והשמים, כתבוא לצלילה הגדולה למעי הסימבול הגדול.

לצד המופשטים תלויים שני ציורים של דגים בסכניקה יפנית ייחודית, ניוטאקו ("הדפס דג"). בסכניקה זו, שהיתה פופולרית במאות ה-18 וה-19 ושווכה לעדנה בשנים האחרונות, עורר הצבוע של דג הוטבע ישירות על הנייר, וכך, לפני המצאת הצילום, הדייגים היו יכולים לתעד ולהתרברב בשללם.



מתוך עבודת הווידיאו "לווייתן" של אייל סגל. צילום: באדיבית LOKO GALLERY, סוקי

בחלל הבא סגל כבר עמוק בפנים, והיללות המקבלות את פני הצופים מהדהדות ומתנברות. סגל מתחצץ אנה ואנה בין שני מסכי וידיאו, בתוך חלל ענק ומבוכי. הבחירה של סגל לצלם במה שמתברר כמאגר תת קרקעי לאנירת מי שטיפונות ביפן מנסולת את תחושת הלוץ והאימה המוכרת לכל מי שירד לבד למרתף או חלל תת קרקעי לבד. החלל אמנם מרשים ארכיטקטוני — תקרות גבוהות מאוד, עמודי סמך ענקיים, מפתחים עצומים — אבל הכל לבן מדי, מאור נוקי מדי. זה לווייתן מינימליסטי מבית קום איל פו.

הווידיאו מופק לעילא, אך אותה תחושת קיצוץ הנוצרת בעירוב בין מה שמלא הוד לבין האימה, תחושה המגולמת באנגלית במלה אחת, Awful, נעדרת. הלווייתן הוא ממשפחת הנשגב ואינו משחק בזויות כמו יופי ואלגנסיות. מתוך התיאורים הדרמטיים והאפלים, הן מספר יונה והן מ"מובי דיק", סגל בוחר להתמקד בבדידות הקיומית המלחיצה, בתחושת הקטנות אל מול נפלאות הבריאה, אלא שהביצוע הסטרילי משאיר את החוויה — ואת האנלוגיה — כהרהור ולא כסלטלה פיזית, רחנית. ואולי זו הצלחה של סגל, שהביא ספר שכמותי ליחל לחוויה דתית?

ביציאה מהתערוכה כמעט פספסתי את העבודה האחרונה. ראיתי כבר מספיק וידיאו HD של טבע שמדמה ציור. ואז, לאט לאט, הערפל התחיל לזוז



מתוך עבודת הווידיאו "לווייתן" צילום: באדיבית LOKO GALLERY, סוקי

יונה יצא מנמל יפו למסעו באוניה שנקלעה לסערה וממנה הושלך, לפי עצתו. לשם, ליפו, חזר סגל בווידיאו "הקבר" שצולם בחפירה ארכאולוגית בעיר. כשמדובר בחפירות ביפו, אחת הערים העתיקות בעולם, אין רגע דל, דתית ולאומית. טוב עשה סגל בהקרינה שמרצדת על קיר הבנים הישן של המבנה שלא טבל במדמנה הפוליטית, כמו גם באנלוגיה של הובס על הלווייתן כריבון האבסולוטי. סגל נשאר על הציר שבין הבבאי-תנ"כי לבין הרמנטי-מלווילי, כשהדמיו שלו זועק ממעמקים מדיק ועמום במידה. ממילא הוא לא בא להניף כרה בעד או ננד החפירות, אלא להדגיש כשמשופרים, בוקעים קולות מן העבר, ולא תמיד הם מתיישבים עם הנרטיב או העמדה שלי.



מתוך עבודת הווידיאו "לווייתן" צילום: באדיבית LOKO GALLERY, סוקי

ביציאה מהתערוכה כמעט פספסתי את העבודה האחרונה. ראיתי כבר מספיק וידיאו HD של טבע שמדמה ציור. ואז, לאט לאט, הערפל התחיל לזוז על המוניטור והיער החל להתגלות, ושוב להתכנסות והרומנטיקה הבנאלית הזו נהפכה למהפנסת. רציתי שהמסך יהיה הרבה יותר גדול. למעשה רציתי שגם ההקרנות ממאגר המים יהיו גדולות, מסעירות. רציתי שלא תפחד לטעת בי מורא, לא כי אני חצה להתחוק, אלא כי בא לי שוב לחוות בלווייתן. ואם כבר בלווייתן עסקינו, אז לך על זה. לך בגדולות.

אייל סגל — "לווייתן". אוצרת: שירה פרידמן. נגריה נווה שכטר, שלוש 43 תל אביב. שעות פתיחה: ראשון עד חמישי 9:00-17:00, שישי 11:00-13:30, שבת 13:00-16:00. עד 15.8